

資料編

資料編・目次

Appendix コーポレートガバナンスの強化

コーポレートガバナンス体制	3
地域社会への貢献(CSR)	4

Appendix 地域経済の現状

県内経済概況 業況判断指数	6
県内経済概況 貸出動向	7
県内経済概況 人口増減	8
県内経済概況 企業倒産	9
県内金融機関シェア	10
千葉県内経済指標	11
千葉県内経済指標	12
県内地価動向	13
県内地価動向	14
千葉県経済規模	15

Appendix 経営指標等

主要な経営指標	17
資本コスト控除後純益(RACC)	18
各種利回り	19
資金運用勘定/資金調達勘定	20
貸出利鞘と信用コスト	21
国内貸出金	22
業種別貸出残高	23
国内預金	24
個人預金の増強	25
金融商品(投信・外預・年金保険・公共債)	26
株式ポートフォリオ	27
自己査定と金融再生法開示債権 直近期	28
自己査定と金融再生法開示債権 推移	29
要注意先残高の増減要因	30
担保処分の状況	31
店舗ネットワーク	32
株主構成	33
株主構成の変化	34
最近の出来事	35

コーポレートガバナンスの強化

コーポレートガバナンス体制

意思決定の迅速化、成果・実績に対するアカウンタビリティの明確化

執行役員制度の導入 (2003年4月)

- 経営責任と業務執行責任の分離
- 主要地域の営業店長に執行役員を配し、地域実情に応じて業務を運営
- 執行役員は、営業店・営業部門、審査・管理部門等を所管

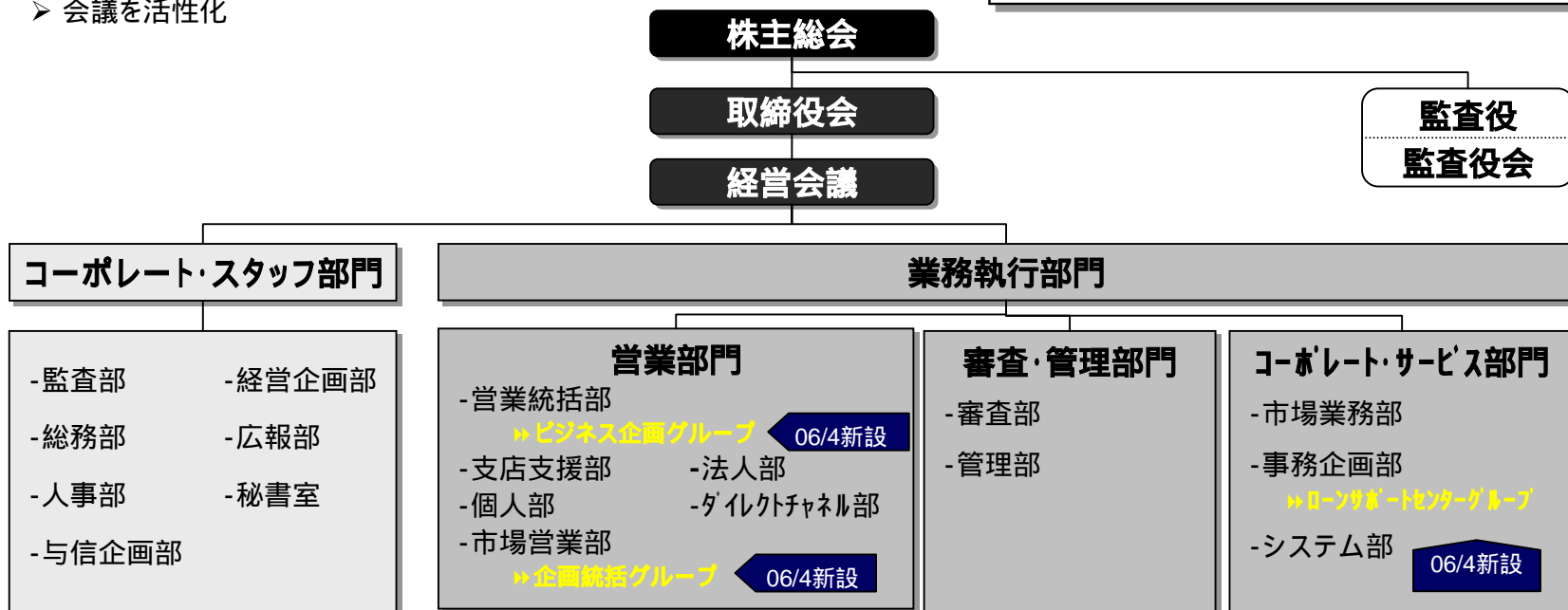
経営会議、業務執行会議、執行役員会議の設置 (2003年4月)

- 経営責任と業務執行責任の分離
- 会議を活性化

経営体制

取締役 : 10名
 執行役員 : 14名 (取締役との兼任5名)
 監査役 : 5名 (うち社外監査役3名)

(2006年3月末現在)



地域社会への貢献（CSR）

地域金融機関として地域社会に対する社会的責任を果たす

地域経済活性化への取組み

➤ 創業・新事業支援機能等の強化

- ・業種別審査の拡充
- ・ベンチャーの起業支援(03年12月千葉大学発ベンチャー)

➤ 取引先企業に対する経営相談・支援機能の強化

- ・ビジネスマッチングの取組み強化(ちばぎんビジネスフォーラム、個別商談会など)

➤ 早期事業再生に向けた積極的な取組み

- ・「地域企業再生スキーム」組成(04年2月)、「千葉中小企業再生ファンド」設立(06年3月)

など

環境活動・社会貢献活動の実施

➤ 千葉県内の森林・公園での植樹活動の実施(03年3月・10月、05年3月・5月)

➤ 本支店の店頭・店周の緑化活動実施(03年4月～継続中)

➤ ボランティアによる環境美化運動実施(03年6月、05年5月 九十九里浜クリーンウォーク)

➤ 千葉県環境再生基金への寄付(03年3月)

➤ 「千葉県少年野球大会」「千葉県ユース(U-15)サッカー選手権大会」への協賛による健全な青少年の育成と地域社会のスポーツ振興の支援

➤ ちばぎんひまわりコンサート主催による芸術活動への支援(平成元年から継続中)

➤ 行内書類の電子化・ペーパーレス化・再生紙使用の推進

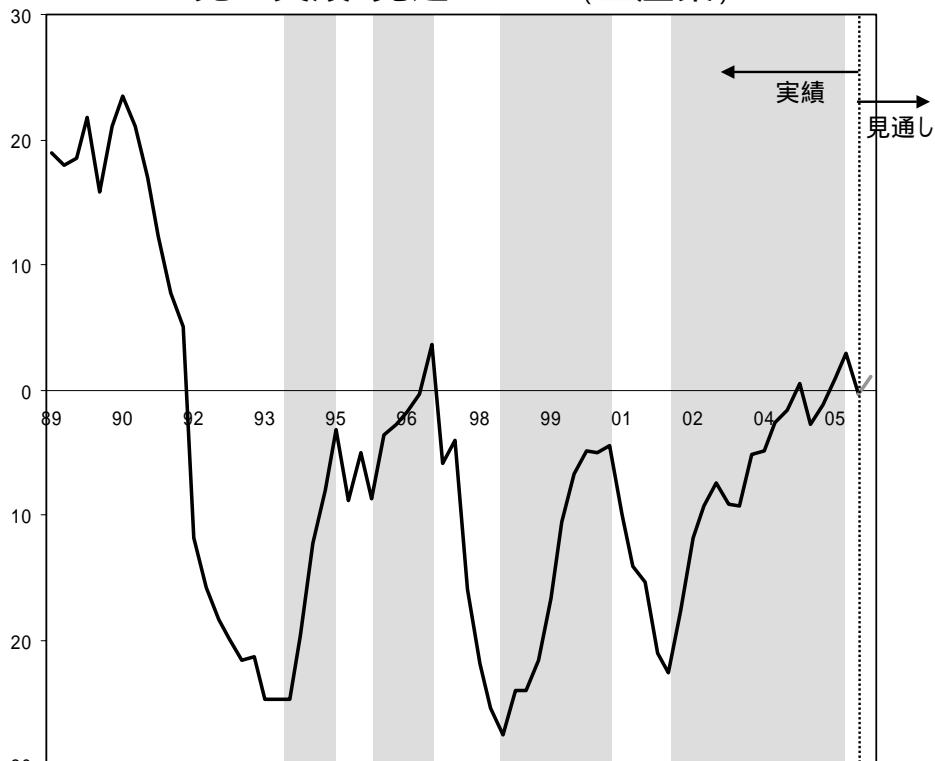
➤ エコカー活用、本店建物の省エネルギー対策、「クールビズ」の実施 など

地域経済の現状

県内経済概況 業況判断指数

千葉県内の経営者の景況感には回復傾向が見られる

業況判断指数
売上実績・見通しBSI(全産業)



売上実績・見通しBSI(業種別)

	05年			06年	
	実績			実績	見通し
	4~6月	7~9月	10~12月	1~3月	4~6月
食料品	12.2 ↗	8.4 ↗	4.2 ↗	4.9	5.2
石油・化学	1.7	0.0	5.8 ↗	0.0	1.9
プラスチック	4.2	4.2	0.0 ↗	0.0	5.6
窯業・土石	7.5 ↗	15.6	3.4	7.2	0.0 ↗
鉄鋼・非鉄金属	7.7 ↗	14.3	11.6	4.6	4.6
金属製品	5.8 ↗	3.4 ↗	12.5	5.6	1.9
一般・精密機械	5.9 ↗	17.9	3.4	6.3	3.3 ↗
電気機械	22.8	33.4 ↗	27.8	27.8	33.4 ↗
輸送用機械	3.4 ↗	14.3	6.3	3.9	0.0
その他製造業	4.0 ↗	3.9 ↗	2.5	2.0	4.0 ↗
建設業	4.0	13.2 ↗	2.4 ↗	0.0 ↗	8.3
運輸・倉庫業	8.4 ↗	2.6 ↗	11.8	3.4	3.6 ↗
卸売業	9.5	8.1	3.9	6.3	6.9 ↗
小売業	11.6	6.8	6.8	4.2	1.4 ↗
ホテル・旅館業	3.9 ↗	3.1	16.7 ↗	7.2	3.6
サービス業	6.9 ↗	2.6 ↗	1.1 ↗	0.9	0.9

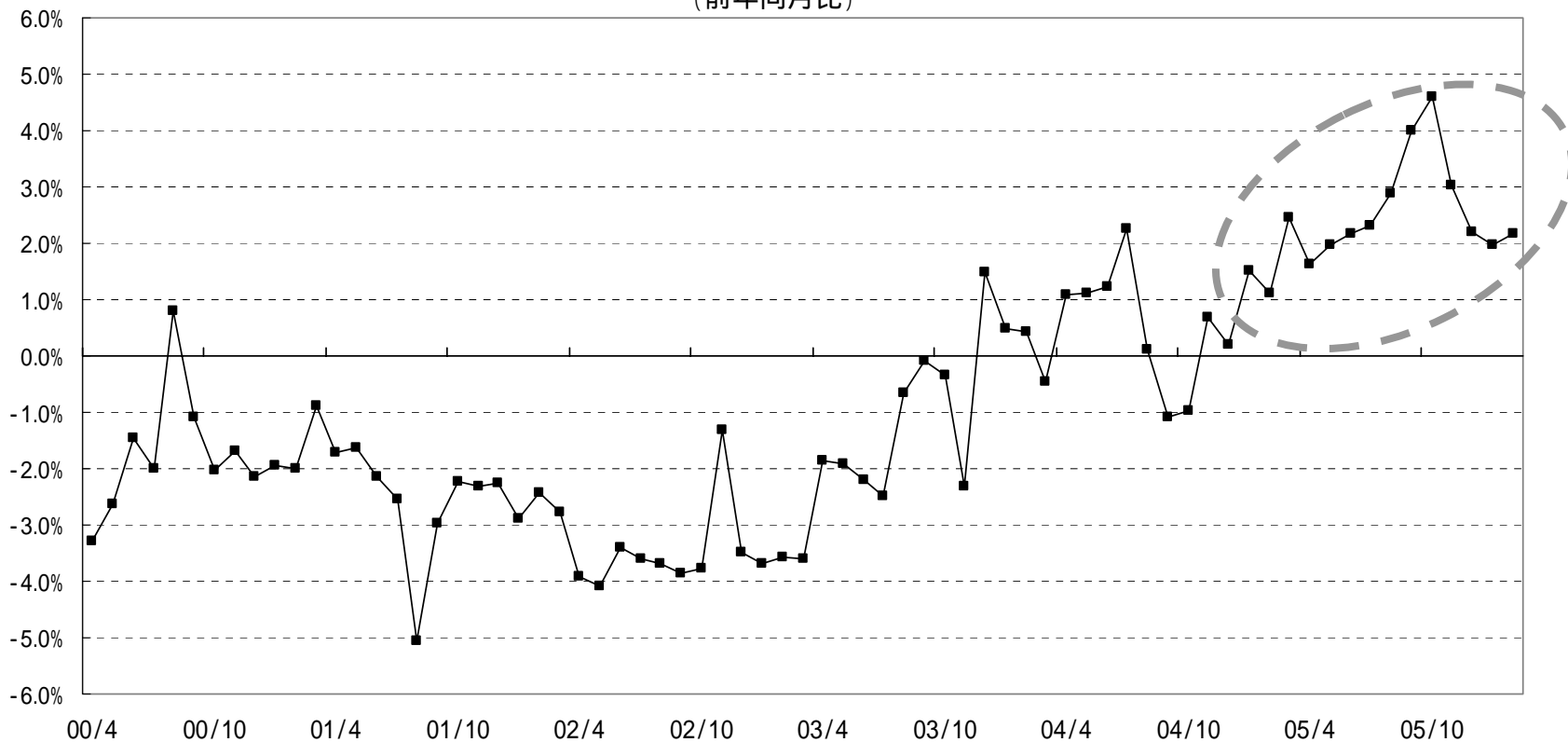
BSIとは、Business Survey Index(業況判断指数)の略。企業経営者の業況に関する実績判断や見通しについて、「上昇・増加・好転」、「不変・横ばい」、「下降・減少・悪化」という3つの選択肢に対して回答を求め、これを数値で表したものを、BSI=(「上昇・増加・好転」-「下降・減少・悪化」)×1/2

出所：千葉経済センター「千葉県企業経営動向調査(2006年1~3月期)」
 調査要領 対象企業：千葉県内に本社または事業所を有する企業
 実施時点：2006年4月初
 回答状況：調査対象企業735社、内有効回答数352社

県内経済概況 貸出動向

千葉県内の貸出金は前年同月比で増加を続けている

千葉県内貸出金の増減率
(前年同月比)

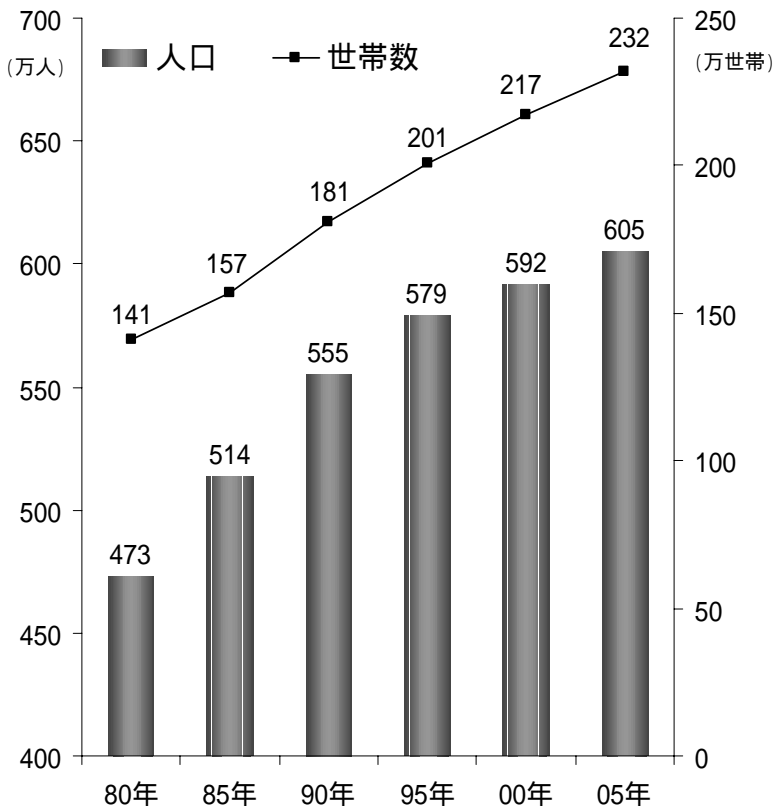


出所:千葉県商工労働部経営支援課のデータを基に当行作成
対象は、銀行の各月の貸出金(末残)

県内経済概況 人口増減

千葉県の人口・世帯数は依然として増加基調を堅持

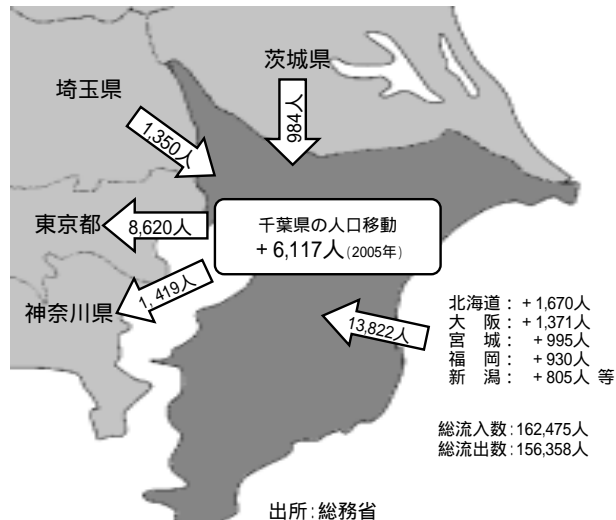
千葉県内人口及び世帯数



出所: 国勢調査

人口増加の背景には

人口増加の大きいのは

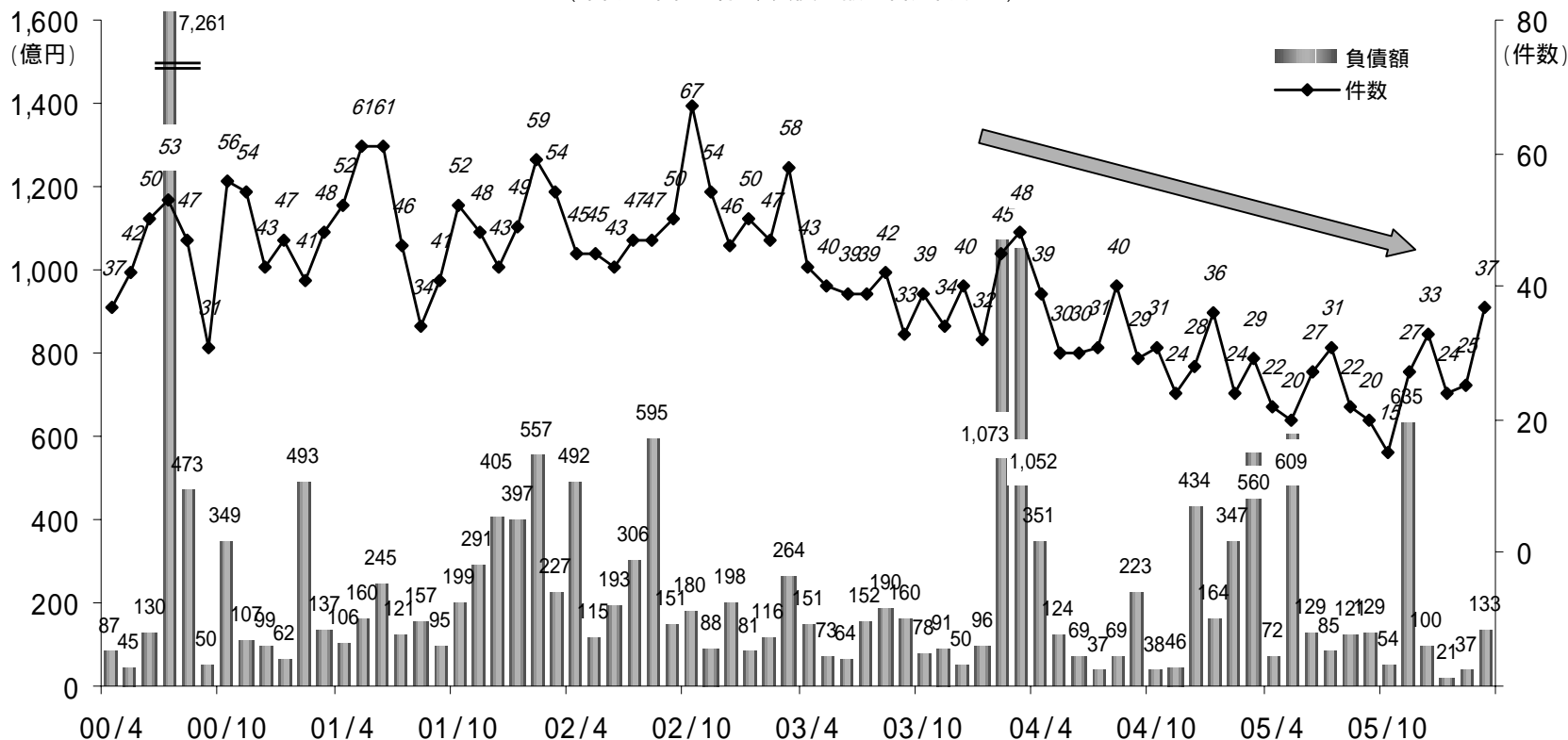


2000	2005年	都道府県名	増減 (千人)
		1位 東京都	506
		2位 神奈川県	300
		3位 愛知県	211
		4位 千葉県	129
		5位 埼玉県	115
		6位 沖縄県	42
		7位 兵庫県	39
		8位 滋賀県	37
		9位 福岡県	33
		10位 静岡県	25
		全国合計	831

県内経済概況 企業倒産

県内企業倒産の件数・金額は減少基調

千葉県内企業倒産件数及び負債額
(県内に本社を有し、負債総額10百万円以上)

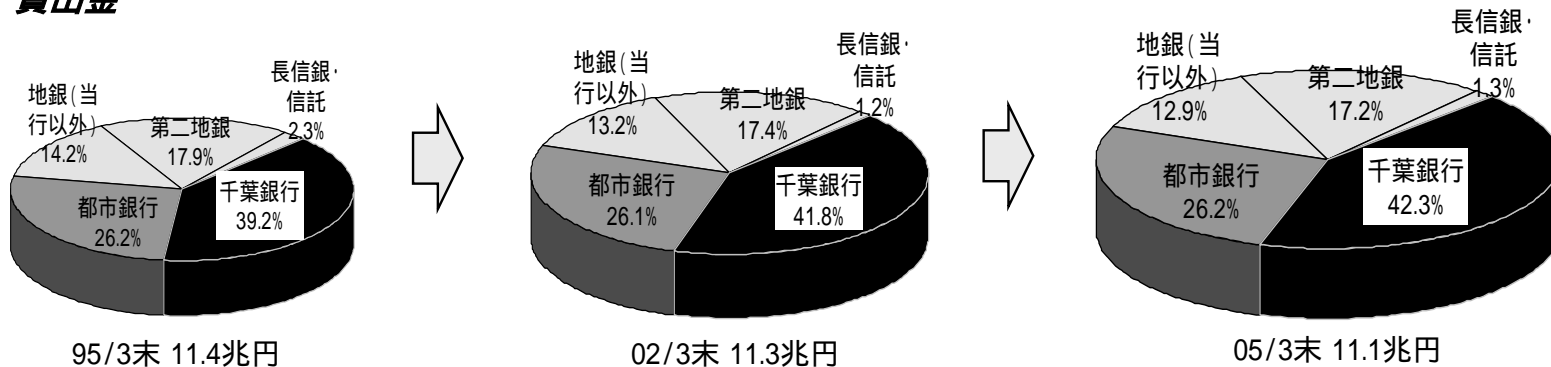


出所:東京商工リサーチのデータを基に当行作成。

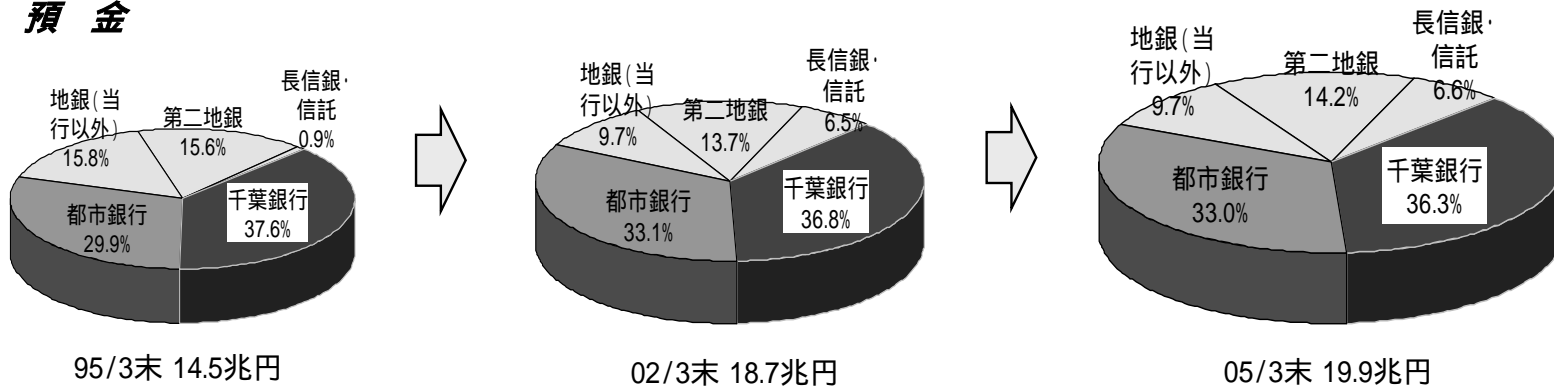
県内金融機関シェア

当行の県内貸出金シェアは着実に増加

貸出金



預金



千葉県内で営業している銀行の中でのシェア (小数点第2位切り捨て)
出所: 金融ジャーナルの資料を基に当行作成

千葉県内経済指標

千葉県経済指標

	人口 総数 (各年は10月1日) 人	鉱工業指数(季調済)			電力消費量		消費者 物価指数 2000年 = 100	乗用車 (含む軽) 登録台数 台	建築着工	
		生産	出荷	生産者製 品在庫率	総数				建築物 総面積 千㎡	新設住宅 着工戸数 戸
					うち大口電力					
		2000年 = 100			百万KWH					
2000年	5,926,285	100.0	100.0	100.0	35,240	11,587	100.0	151,837	8,668	59,652
2001年	5,963,514	94.9	96.5	114.1	35,345	11,558	98.8	146,967	8,594	59,144
2002年	6,001,020	93.6	95.0	106.2	35,559	11,409	97.9	150,818	8,150	57,669
2003年	6,028,315	93.2	93.9	103.6	35,820	11,920	97.1	145,103	7,582	52,934
2004年	6,047,388	94.5	95.6	101.0	36,925	12,100	96.8	142,429	8,673	60,471
2005年	6,056,159	-	-	-	37,027	11,950	96.3	145,151	10,167	64,587
2005年03月	6,049,537	95.0	93.9	105.2	3,090	999	96.3	19,754	722	5,085
2005年04月	6,043,861	99.7	100.2	99.8	3,079	1,023	96.5	10,204	986	5,606
2005年05月	6,055,427	96.5	95.2	106.3	2,831	988	96.6	11,065	727	5,098
2005年06月	6,058,506	97.0	97.3	103.4	2,807	1,026	96.3	11,644	1,247	5,101
2005年07月	6,059,169	94.9	94.7	107.9	3,122	1,037	96.0	12,574	773	5,549
2005年08月	6,059,418	95.2	96.4	105.7	3,347	998	95.9	8,573	816	5,965
2005年09月	6,062,202	94.4	96.5	102.6	3,371	1,002	96.1	14,007	666	5,276
2005年10月	6,056,159	93.8	91.2	111.5	3,003	1,031	96.2	11,308	872	6,194
2005年11月	6,059,107	93.6	92.3	107.9	2,840	959	96.4	11,126	1,021	6,548
2005年12月	6,060,242	94.8	95.4	103.8	3,046	960	96.4	11,232	661	5,025
2006年01月	6,060,513	92.9	93.4	106.5	3,497	920	96.8	11,003	651	4,946
2006年02月	6,059,415				3,195	889	96.6	12,794	913	6,199
2006年03月	6,057,957							19,964		
2006年04月										
前年同月比	0.1%	1.9%	4.2%	8.6%	2.8%	7.5%	0.4%	1.1%	0.3%	38.8%
調査機関名	千葉県総合企画部統計課				東京電力千葉支店		県総合企画部統計課	千葉トヨタ 全軽自協	国土交通省、県建築指導課	

国勢調査 詳しくは「ちばぎん総研のホームページ(<http://www.crinet.co.jp>)」をご参照ください。

千葉県内経済指標

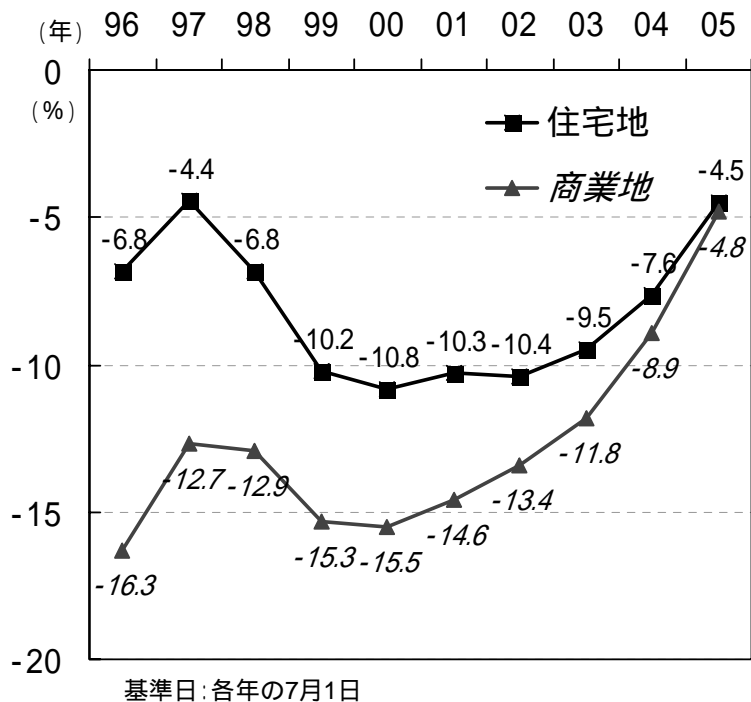
千葉県経済指標

	貿易通関実績 (千葉港、木更津港)		企業倒産 (県内に本社を有し 負債総額1千万円以上)		労働市場			常用雇用指数 (規模30人以上)		賃金指数 (規模30人以上)	
	輸出	輸入	件数	金額	有効 求職者数	有効 求人数	有効 求人倍率 (季調済)	全産業	製造業	全産業	製造業
								指数	指数	指数	指数
	百万円		件	百万円	人			平成12年 = 100			
2000年	901,210	2,121,206	560	889,791	97,444	46,475	0.48	100.0	100.0	100.0	100.0
2001年	874,107	2,157,092	574	247,651	97,106	52,738	0.54	101.1	100.2	98.1	98.9
2002年	1,125,809	2,163,659	606	350,456	104,905	49,037	0.47	100.2	97.1	100.7	98.3
2003年	987,000	2,505,445	504	147,524	98,389	54,313	0.55	104.8	100.8	97.8	99.8
2004年	1,123,341	2,899,042	407	361,787	87,902	59,300	0.68	107.7	95.8	97.7	102.6
2005年											
2005年03月	125,305	265,878	29	56,011	79,822	71,620	0.84	105.4	94.8	84.0	95.5
2005年04月	121,373	285,406	22	7,258	85,371	69,762	0.85	105.6	94.5	84.1	87.4
2005年05月	127,199	274,134	20	60,954	86,376	65,811	0.85	103.7	82.7	79.7	86.0
2005年06月	113,812	274,370	27	12,991	85,454	64,727	0.86	106.7	93.8	154.9	174.7
2005年07月	103,495	283,120	31	8,539	82,278	62,417	0.84	106.2	95.6	109.1	123.2
2005年08月	82,615	347,219	22	12,178	81,528	64,342	0.83	107.0	96.1	82.7	85.9
2005年09月	114,813	323,557	20	12,933	80,783	65,817	0.81	106.5	94.8	80.9	85.7
2005年10月	102,552	341,118	15	5,450	80,749	67,087	0.81	106.4	94.8	80.7	85.5
2005年11月	114,774	375,388	27	63,598	77,884	67,766	0.82	104.0	94.7	88.9	101.8
2005年12月	121,789	358,372	33	10,060	70,843	65,401	0.86	106.6	94.3	195.4	215.1
2006年01月	106,650	354,039	24	2,160	70,603	65,715	0.85	106.0	94.9	80.0	83.5
2006年02月	117,431	351,109	25	3,799	72,530	70,051	0.88				
2006年03月			37	13,387							
2006年04月											
前年同月比	7.3%	54.5%	27.6%	76.1%	4.6%	2.8%	-	2.2%	0.1%	2.9%	6.9%
調査機関名	千葉税関支署		東京商工リサーチ千葉支店		千葉労働局職業安定部			千葉県総合企画部統計課			

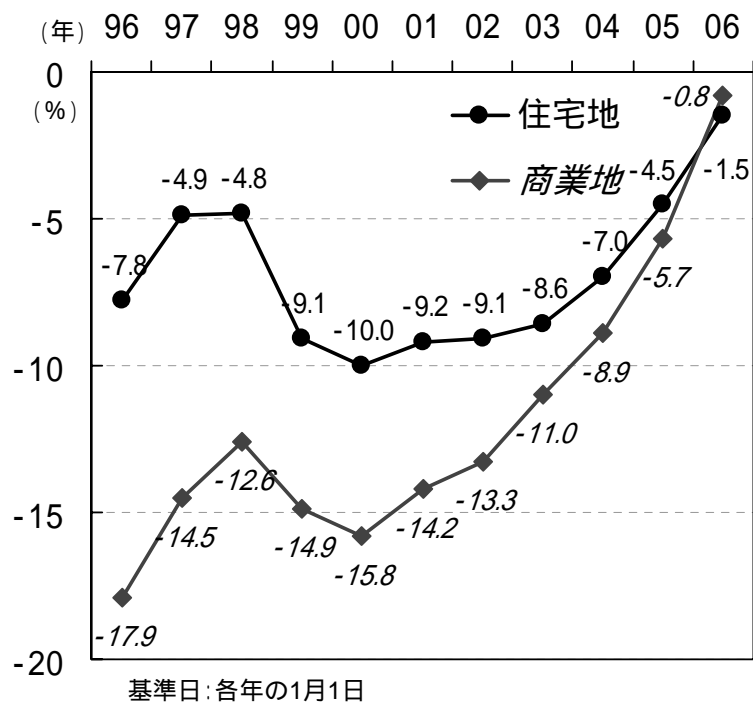
県内地価動向

2000年以降、県内の地価下落率は着実に改善

都道府県地価調査(千葉県)

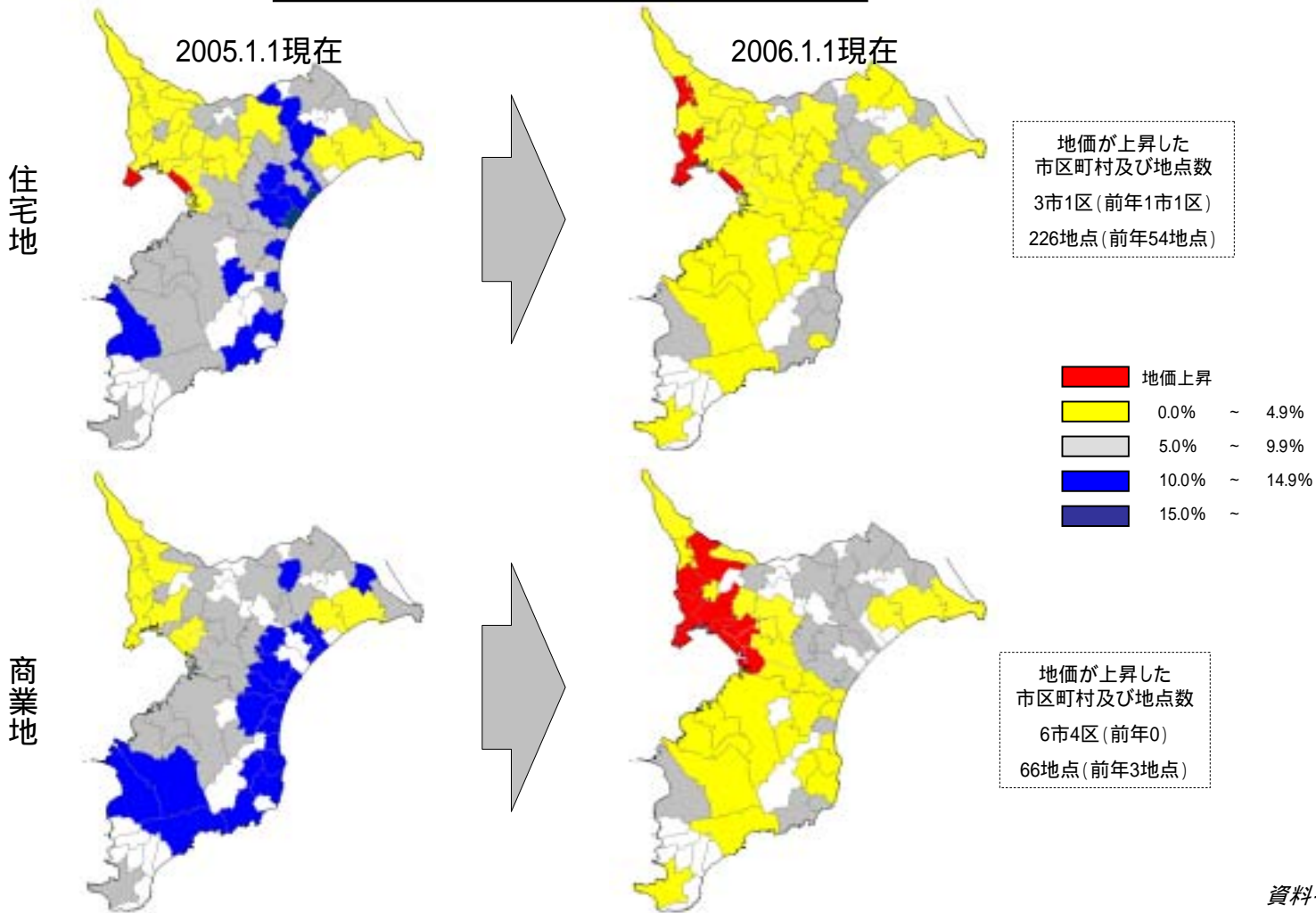


地価公示(千葉県)



県内地価動向

市町村別地価動向(公示地価)



千葉県経済規模

	人口	可住地面積	個人預貯金 残高	新設住宅 着工戸数	県民所得
千葉県	(全国第6位) 605万人	(全国第6位) 3,488km ²	(全国第6位) 28兆円	(全国第6位) 64千戸	(全国第6位) 18兆円
全国 1位	東京 1,257万人	北海道 21,900km ²	東京 91兆円	東京 186千戸	東京 49兆円
全国 2位	大阪 881万人	新潟 4,481km ²	大阪 53兆円	神奈川 104千戸	大阪 26兆円
全国 3位	神奈川 879万人	福島 4,218km ²	神奈川 42兆円	大阪 92千戸	神奈川 26兆円

出所

総務省統計局「国勢調査」(2005年12月発表)

総務省統計局「可住地面積」(2004年)

金融広報中央委員会「都道府県別個人預貯金残高」(2005年3月)

国土交通省「新設住宅着工戸数」(2005年)

内閣府経済社会総合研究所SNA(国民経済計算)「県民所得」(2002年度)

経営指標等

主要な経営指標

(億円)

	00/3期	00/9期	01/3期	01/9期	02/3期	02/9期	03/3期	03/9期	04/3期	04/9期	05/3期	05/9期	06/3期
連結当期純利益 ¹	183	76	131	59	254	91	87	117	275	207	363	248	489
実質業務純益 ²	627	325	705	345	678	368	715	335	684	355	740	374	752
ROA ³	0.21%	0.18%	0.16%	0.10%	0.33%	0.23%	0.11%	0.29%	0.31%	0.46%	0.41%	0.53%	0.51%
ROE ⁴	5.11%	4.19%	3.58%	2.39%	8.11%	5.61%	2.80%	6.74%	6.77%	10.08%	8.41%	10.64%	9.00%
OHR ⁵	55.62%	54.87%	53.48%	53.03%	53.80%	52.09%	52.43%	52.62%	52.44%	51.47%	50.80%	51.13%	49.95%
自己資本比率	9.53%	10.22%	10.45%	10.18%	10.06%	10.39%	10.24%	10.52%	10.83%	10.78%	10.88%	10.42%	10.83%
Tier 比率	6.24%	6.34%	6.99%	7.05%	6.35%	6.63%	6.45%	6.71%	6.91%	7.13%	7.21%	7.40%	8.05%

1 連結当期純利益以外は単体ベース

2 業務純益 - 一般貸倒引当金純繰入額

3 当期純利益 ÷ 総資産平残 (支払承諾見返平残を除く)

4 当期純利益 ÷ 期末資本の部

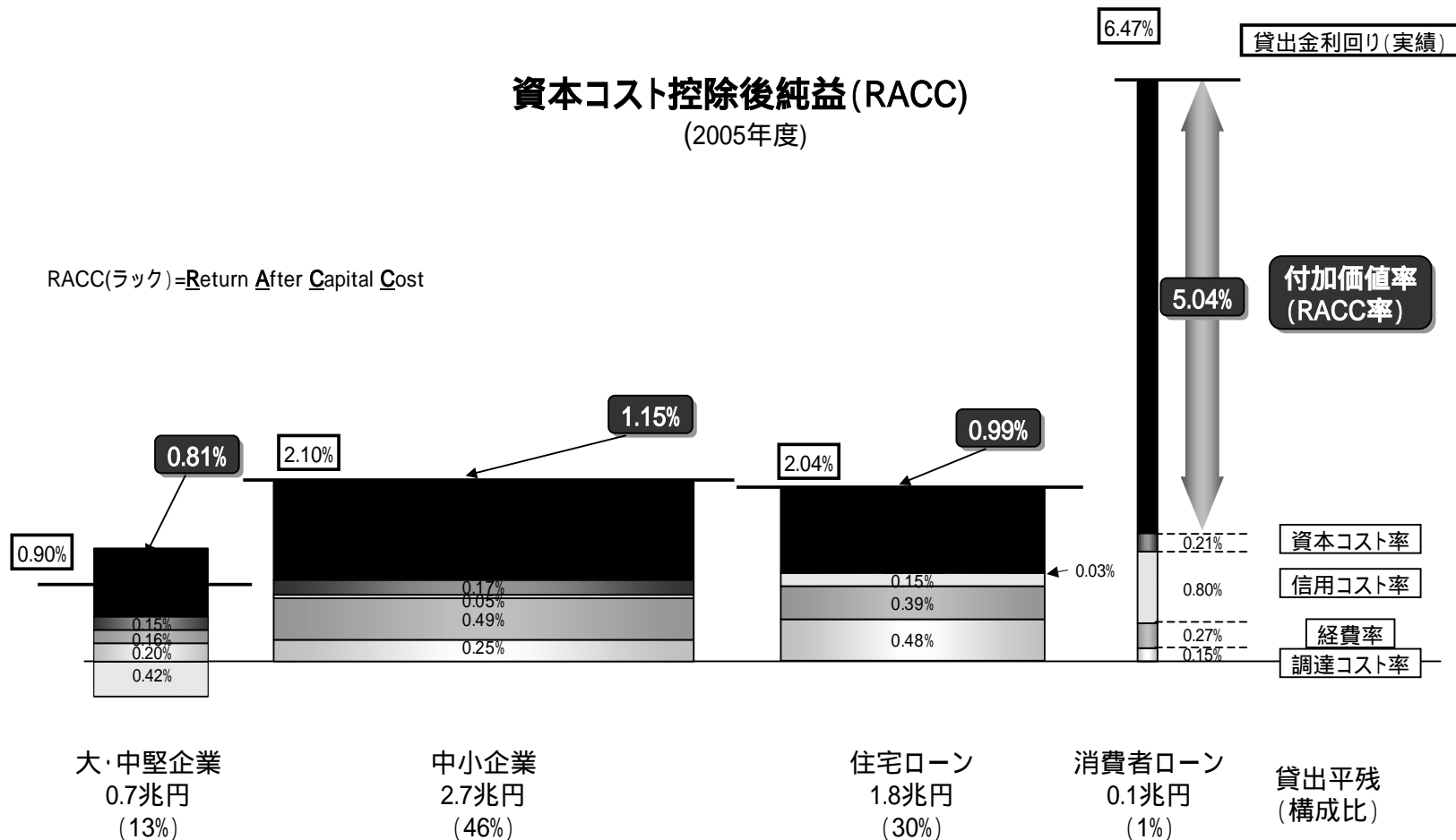
5 経費 ÷ (業務純益 - 一般貸倒引当金純繰入額 - 債券損益 + 経費)

資本コスト控除後純益 (R A C C)

収益性の高いビジネスへ経営資源を集中

資本コスト控除後純益 (RACC) (2005年度)

RACC(ラック) = Return After Capital Cost



(注)住宅ローンの経費には団信保険料が含まれている

各種利回り

国内業務部門

	00/3	00/9	01/3	01/9	02/3	02/9	03/3	03/9	04/3	04/9	05/3	05/9	06/3
資金運用利回り	2.29%	2.11%	2.11%	1.95%	1.91%	1.79%	1.77%	1.70%	1.70%	1.68%	1.69%	1.62%	1.60%
貸出金利回り	2.45%	2.38%	2.40%	2.30%	2.24%	2.12%	2.09%	2.02%	2.01%	1.99%	1.99%	1.90%	1.88%
(貸出金利回り(除く財務省貸出))	-	-	2.41%	2.35%	2.31%	2.22%	2.19%	2.12%	2.11%	2.08%	2.08%	1.99%	1.97%
有価証券利回り	1.90%	1.31%	1.15%	0.89%	0.79%	0.88%	0.77%	0.66%	0.62%	0.66%	0.66%	0.69%	0.76%
資金調達原価	1.53%	1.37%	1.34%	1.20%	1.19%	1.06%	1.07%	1.01%	1.01%	0.97%	0.97%	0.95%	0.93%
預金等利回り	0.24%	0.18%	0.18%	0.11%	0.09%	0.04%	0.03%	0.02%	0.02%	0.01%	0.01%	0.01%	0.01%
経費率	1.23%	1.15%	1.15%	1.09%	1.10%	1.01%	1.03%	0.99%	0.99%	0.96%	0.96%	0.94%	0.94%
総資金利鞘	0.76%	0.74%	0.77%	0.75%	0.72%	0.73%	0.70%	0.69%	0.69%	0.71%	0.72%	0.67%	0.67%
預貸金利差	2.21%	2.20%	2.22%	2.19%	2.15%	2.08%	2.06%	2.00%	1.99%	1.98%	1.98%	1.89%	1.87%
(預貸金利差(除く財務省貸出))	-	-	2.23%	2.24%	2.22%	2.18%	2.16%	2.10%	2.09%	2.07%	2.07%	1.98%	1.96%

決算ベース

貸出先規模別約定金利

	00/3	00/9	01/3	01/9	02/3	02/9	03/3	03/9	04/3	04/9	05/3	05/9	06/3
大企業	1.40%	1.50%	1.43%	1.28%	1.17%	1.13%	1.09%	1.04%	1.00%	0.97%	0.93%	0.80%	0.72%
中堅企業	2.05%	2.01%	2.03%	1.92%	1.93%	1.85%	1.79%	1.72%	1.68%	1.50%	1.45%	1.36%	1.33%
中小企業(中小企業+個人事業主)	2.53%	2.57%	2.56%	2.49%	2.46%	2.43%	2.41%	2.35%	2.33%	2.30%	2.24%	2.18%	2.11%
消費者ローン	2.92%	2.85%	2.85%	2.75%	2.59%	2.56%	2.47%	2.37%	2.33%	2.30%	2.27%	2.22%	2.16%
公共	2.47%	2.23%	2.22%	1.39%	1.25%	1.14%	1.13%	0.94%	0.98%	1.13%	0.80%	0.96%	0.82%

管理ベース(各期末月の加重平均約定金利、ストックベース、円貨)

資金運用勘定 / 資金調達勘定

全体

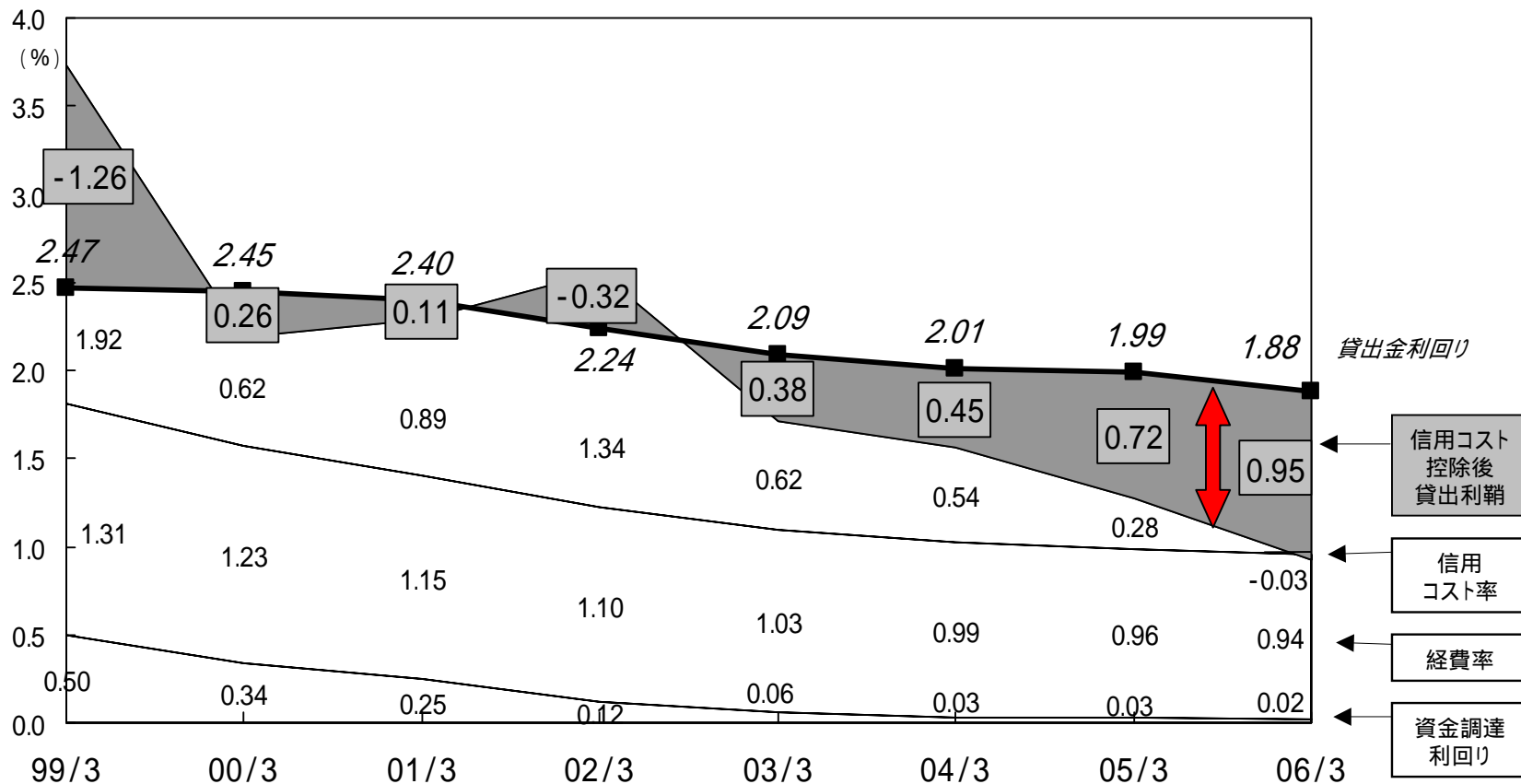
	平残 (億円)			利回り		
	04/3期	05/3期	06/3期	04/3期	05/3期	06/3期
資金運用勘定	74,005	75,777	82,294	1.77%	1.78%	1.79%
貸出金	57,346	57,605	59,722	2.01%	1.99%	1.89%
有価証券	13,095	16,303	21,218	1.15%	1.21%	1.55%
資金調達勘定	75,703	78,468	84,814	0.14%	0.14%	0.25%
預金	72,225	74,110	77,771	0.04%	0.05%	0.11%
借入金	1,306	1,092	776	1.88%	1.89%	1.90%

国内業務部門

	平残 (億円)			利回り		
	04/3期	05/3期	06/3期	04/3期	05/3期	06/3期
資金運用勘定	71,254	72,540	77,383	1.70%	1.69%	1.60%
貸出金	56,906	57,226	59,387	2.01%	1.99%	1.88%
有価証券	10,545	12,897	15,474	0.62%	0.66%	0.76%
資金調達勘定	72,991	75,318	80,034	0.03%	0.03%	0.02%
預金	70,467	72,063	75,308	0.02%	0.01%	0.01%
借入金	799	746	546	1.71%	1.77%	1.71%

貸出利鞘と信用コスト

信用コスト控除後の貸出利鞘は拡大へ



国内業務部門
05/03より信用コスト率は貸出金未残と実質信用コストより算出

国内貸出金

(億円)

	02/3末	02/9末	03/3末	03/9末	04/3末 部分直償前	04/3末 部分直償後	04/9末 部分直償前	04/9末 部分直償後	05/3末 部分直償前	05/3末 部分直償後	05/9末 部分直償前	05/9末 部分直償後	06/3末 部分直償前	06/3末 部分直償後
国内貸出金	57,290	56,614	55,886	57,496	57,567	56,623	57,197	56,372	59,329	58,655	58,488	57,913	62,003	61,478
大企業	5,406	5,399	5,302	5,297	5,278	5,244	5,330	5,301	5,503	5,503	5,298	5,298	5,920	5,920
中堅企業	1,973	1,845	1,752	1,779	1,749	1,702	1,706	1,684	1,651	1,629	1,659	1,646	1,631	1,618
中小企業等	43,650	43,019	42,693	43,533	44,251	43,388	44,744	43,970	45,356	44,785	46,099	45,618	48,275	47,764
うち中小企業	28,106	27,148	26,363	26,539	26,586	25,773	26,667	25,931	26,606	26,059	26,799	26,345	28,084	27,592
うち消費者ローン	15,543	15,871	16,329	16,993	17,664	17,615	18,077	18,039	18,750	18,725	19,299	19,272	20,191	20,171
公共	6,260	6,349	6,138	6,885	6,287	6,287	5,415	5,415	6,817	6,737	5,431	5,350	6,175	6,175

中小企業には個人事業主を含む

(億円)

	02/3末	02/9末	03/3末	03/9末	04/3末 部分直償前	04/3末 部分直償後	04/9末 部分直償前	04/9末 部分直償後	05/3末 部分直償前	05/3末 部分直償後	05/9末 部分直償前	05/9末 部分直償後	06/3末 部分直償前	06/3末 部分直償後
国内貸出金	57,290	56,614	55,886	57,496	57,567	56,623	57,197	56,372	59,329	58,655	58,488	57,913	62,003	61,478
県内	47,347	46,827	46,398	46,959	47,189	46,383	47,392	46,639	47,944	47,313	48,527	47,965	49,858	49,343
県外	9,943	9,787	9,488	10,536	10,377	10,240	9,805	9,732	11,385	11,342	9,960	9,947	12,144	12,134

業種別貸出残高

業種別貸出残高(国内店分) (単位:億円)

	05/3末	06/3末	構成比
製造業	4,369	4,522	7.36%
農業・林業・漁業・鉱業	208	210	0.33%
建設業	2,822	2,817	4.58%
電気・ガス・熱供給・水道業	73	84	0.14%
情報通信業	238	220	0.36%
運輸業	1,795	1,786	2.91%
卸売・小売業	5,481	5,585	9.08%
金融・保険業	2,305	2,466	4.01%
不動産業	11,043	13,553	22.05%
各種サービス業	5,013	5,444	8.86%
国・地方公共団体	4,814	4,334	7.05%
その他(個人)	20,489	20,452	33.27%
合計	58,655	61,478	100.00%

< 建設業向け >

(単位:億円)

	05/3末	06/3末	構成比
大企業	444	379	13.48%
中堅企業	23	24	0.88%
中小企業	2,354	2,412	85.64%
合計	2,822	2,817	100.00%

< 不動産業向け >

(単位:億円)

業種(小分類)	05/3末	06/3末	構成比
貸アパート・マンション	5,833	7,257	53.55%
公社・公団	1,485	1,445	10.66%
貸事務所・貸店舗	1,632	2,259	16.67%
住宅建売・分譲	1,034	1,406	10.38%
不動産売買・賃貸・管理他	1,056	1,184	8.74%
合計	11,043	13,553	100.00%

業種見直し実施前は12,342

2006年3月期において個人に関する業種区分の精緻化を図るため、業種の見直しを実施している。

国内預金

(億円)

	00/3末	00/9末	01/3末	01/9末	02/3末	02/9末	03/3末	03/9末	04/3末	04/9末	05/3末	05/9末	06/3末
国内預金	64,921	65,547	66,195	67,880	70,996	70,364	70,562	71,308	71,770	72,602	74,655	75,966	77,990
個人	47,796	48,554	49,941	51,553	52,911	53,247	53,953	54,809	55,113	55,762	56,425	57,606	58,827
法人	11,796	11,842	11,916	11,617	11,668	11,628	11,576	11,747	11,801	12,210	12,798	13,223	13,759
準公金	795	1,483	573	1,525	1,076	1,389	875	1,527	1,070	1,554	964	1,187	786
金融	550	354	414	358	299	257	233	304	203	209	219	209	231
公金	3,553	3,198	3,093	2,715	4,687	3,719	3,667	2,829	3,458	2,745	4,038	3,619	4,203
日銀	429	112	257	109	353	121	254	89	123	120	208	121	182
うち流動預金	28,450	27,934	30,237	30,959	39,329	39,875	40,938	42,114	43,112	43,894	46,099	47,424	49,845
個人	18,432	19,142	20,316	21,576	25,263	26,551	27,871	28,841	29,570	30,324	31,039	32,412	34,055
法人	6,693	6,765	7,157	7,008	8,318	8,683	8,837	9,034	9,132	9,475	10,041	10,435	10,817
準公金	329	603	236	756	862	1,183	678	1,325	876	1,321	749	1,031	631
金融	313	220	343	337	282	245	223	296	194	197	204	168	189
公金	2,252	1,090	1,927	1,170	4,249	3,088	3,071	2,527	3,214	2,454	3,855	3,255	3,967
日銀	429	112	257	109	353	121	254	89	123	120	208	121	182
うち固定	36,026	37,097	35,534	36,548	31,180	29,975	29,172	28,597	27,954	27,901	27,696	27,761	27,523
個人	29,183	29,206	29,431	29,712	27,208	26,231	25,701	25,473	24,930	24,713	24,618	24,506	24,226
法人	5,065	5,046	4,721	4,560	3,303	2,895	2,669	2,611	2,577	2,652	2,665	2,695	2,864
準公金	466	880	337	763	214	205	196	201	193	232	215	155	154
金融	88	83	71	20	17	12	10	8	9	12	14	40	41
公金	1,222	1,879	971	1,490	436	630	594	301	243	290	181	363	236
うち外貨	443	515	423	372	486	513	450	596	703	806	857	779	616
個人	180	206	192	263	439	463	380	494	612	724	766	688	545
法人	36	30	36	49	45	49	69	101	90	81	89	91	71
準公金	0	0	0	5	0	0	0	0	0	0	0	0	0
金融	149	50	0	0	0	0	0	0	0	0	0	0	0
公金	78	228	194	54	2	0	0	0	0	0	0	0	0

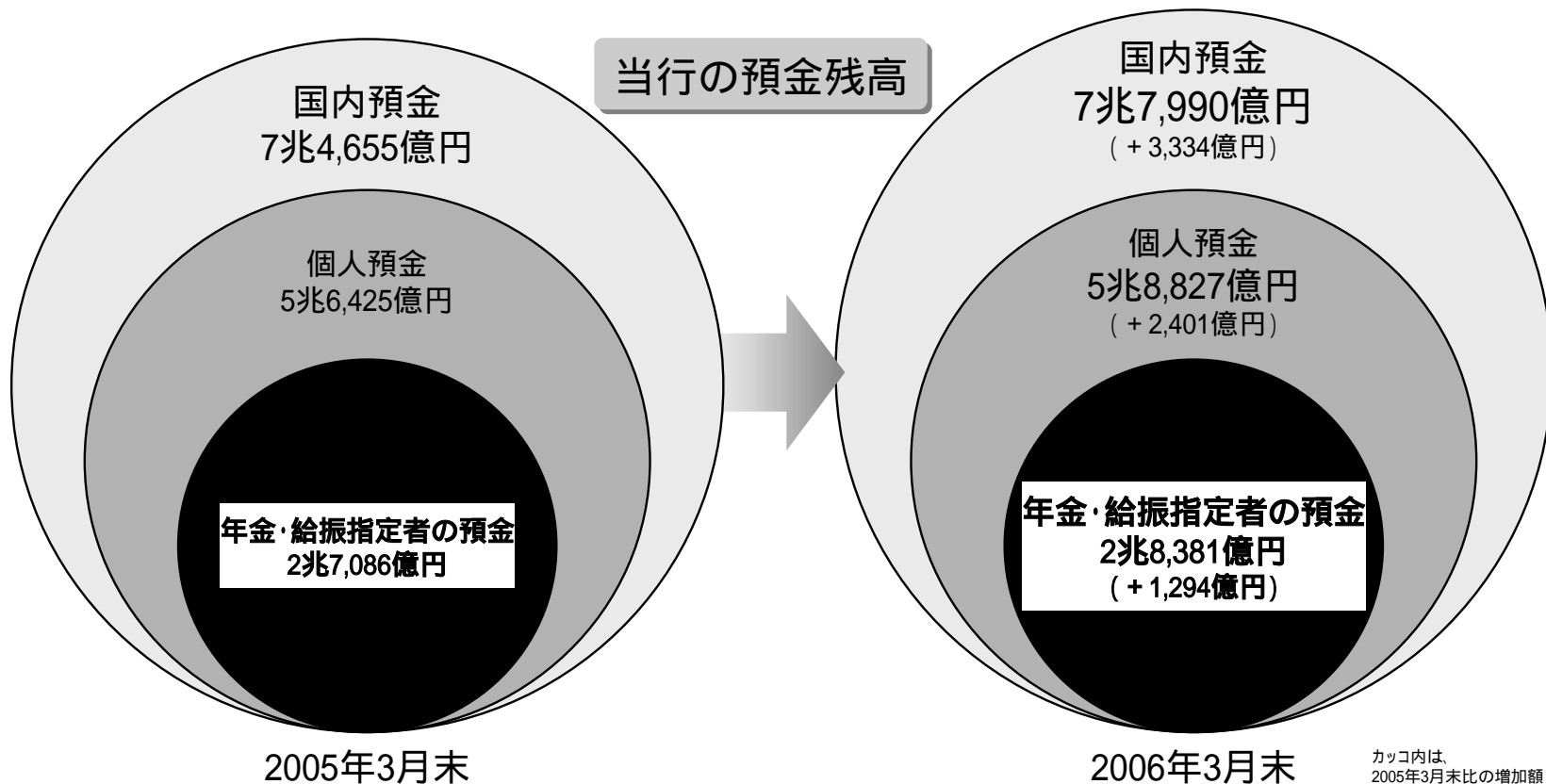
(億円)

	00/3末	00/9末	01/3末	01/9末	02/3末	02/9末	03/3末	03/9末	04/3末	04/9末	05/3末	05/9末	06/3末
国内預金	64,921	65,547	66,195	67,880	70,996	70,364	70,562	71,308	71,770	72,602	74,655	75,966	77,990
県内預金	62,457	63,201	63,848	65,674	68,762	68,274	68,408	69,118	69,731	70,563	72,544	73,776	75,680
県外預金	2,464	2,346	2,347	2,206	2,233	2,089	2,153	2,190	2,039	2,038	2,111	2,190	2,309

個人預金の増強

個人取引基盤の拡大などにより、預金は引き続き順調に増加

(年金口座:05/3末 318 06/3末 334、給振口座:05/3末 798 06/3末 814 (単位はいずれも千口座))



金融商品（投信・外預・年金保険・公共債）

(億円)

	00/3末	00/9末	01/3末	01/9末	02/3末	02/9末	03/3末	03/9末	04/3末	04/9末	05/3末	05/9末	06/3末
投信残高	839	1,068	1,034	1,254	1,083	1,501	1,752	2,223	2,655	3,149	3,616	4,114	4,441
公社債型	800	1,005	936	1,139	863	720	534	406	367	308	294	265	190
株式型	38	62	98	115	220	780	1,218	1,816	2,287	2,841	3,321	3,849	4,250
うち個人	686	950	941	1,128	1,023	1,443	1,693	2,166	2,594	3,077	3,534	4,030	4,357
公社債型	655	896	849	1,017	807	674	492	370	334	278	269	240	169
株式型	31	53	91	110	216	769	1,200	1,795	2,260	2,799	3,265	3,789	4,187

(億円)

	00/3末	00/9末	01/3末	01/9末	02/3末	02/9末	03/3末	03/9末	04/3末	04/9末	05/3末	05/9末	06/3末
外貨預金残高	443	515	423	372	486	513	450	596	703	806	857	779	616
一般	216	236	228	318	484	512	449	595	702	805	856	779	616
個人	180	206	192	263	439	463	380	494	612	724	766	688	545
法人	36	30	36	49	45	49	69	101	90	81	89	91	71
準公金	0	0	0	5	0	0	0	0	0	0	0	0	0
金融	149	50	0	0	0	0	0	0	0	0	0	0	0
公金	78	228	194	54	2	0	0	0	0	0	0	0	0

(億円)

	00/3末	00/9末	01/3末	01/9末	02/3末	02/9末	03/3末	03/9末	04/3末	04/9末	05/3末	05/9末	06/3末
年金保険取扱保険料	-	-	-	-	-	-	492	928	1,547	2,005	2,400	2,783	3,127
変額保険	-	-	-	-	-	-	62	114	228	462	658	917	1,223
定額保険	-	-	-	-	-	-	429	814	1,319	1,543	1,741	1,865	1,901
一時払終身保険	-	-	-	-	-	-	-	-	-	-	-	-	3

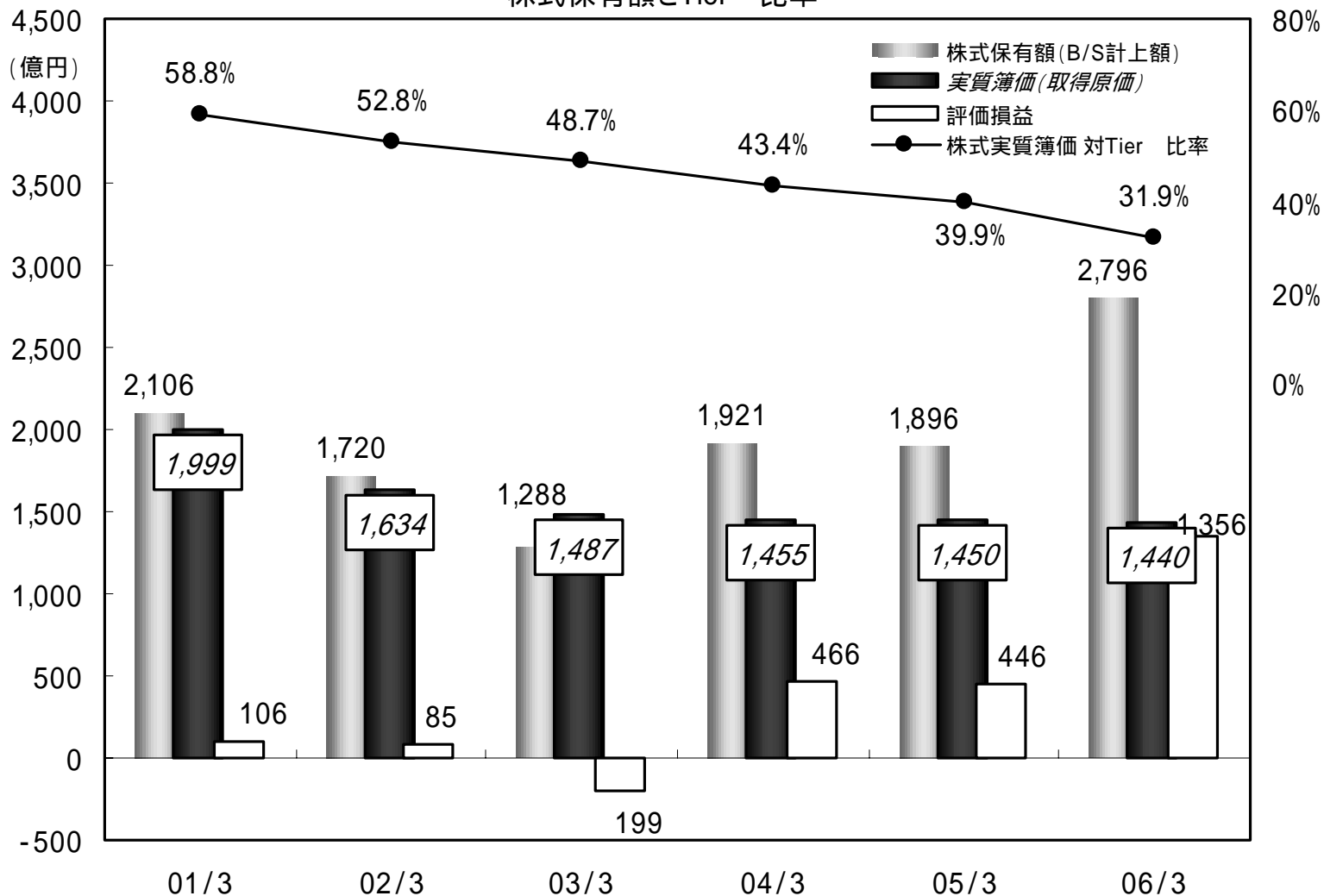
2002年10月からの累計

(億円)

	00/3末	00/9末	01/3末	01/9末	02/3末	02/9末	03/3末	03/9末	04/3末	04/9末	05/3末	05/9末	06/3末
公共債残高	470	571	892	998	1,607	2,146	1,951	1,818	1,677	1,701	1,747	1,843	1,946
うち個人	453	553	864	969	1,512	1,717	1,489	1,470	1,385	1,399	1,463	1,540	1,674

株式ポートフォリオ

株式保有額とTier 比率



自己査定と金融再生法開示債権 直近期

2006年3月末 自己査定結果と金融再生法開示債権(単体)

(億円)

自己査定 債務者区分 および残高 分類	破綻先 34	実質 破綻先 219	破綻 懸念先 903	要注意先 9,464		正常先 52,247	合計 62,869
				うち 要管理先 1,304	その他の 要注意先 8,160		
非分類	6	32	115	45	2,401	52,247	54,848
分類	26	145	389	1,258	5,758		7,578
分類	1	40	399				441
分類	-	-					-

債務者区分のない債権を含む。

金融再生法開示債権	債務区分・残高 2,264	破産更生債権及び これらに準ずる債権 253	危険 債権 903	要管理 債権 1,106	正常債権 60,605	合計 62,869
担保・保証による 保全額 1,090		211	504	374		
引当額 525		41	273	209		
保全率 71.3%		100.0%	86.0%	52.8%		

自己査定と金融再生法開示債権 推移

自己査定結果の推移(単体)

(億円)

	00/3末	00/9末	01/3末	01/9末	02/3末	02/9末	03/3末	03/9末	04/3末	04/9末	05/3末	05/9末	06/3末
要注意先以下	15,967	15,245	14,031	13,110	12,379	11,590	11,977	12,551	11,049	10,280	9,939	10,609	10,622
要注意先	12,777	11,859	10,712	9,940	9,073	8,483	8,693	9,468	8,939	8,561	8,400	9,223	9,464
破綻懸念先	1,726	1,633	1,483	1,342	1,529	1,346	1,770	1,759	1,715	1,356	1,225	1,117	903
(実質)破綻先	1,463	1,752	1,836	1,826	1,777	1,760	1,513	1,323	394	362	313	268	253
正常先	42,064	43,419	43,960	45,867	46,959	46,858	45,640	46,575	46,959	47,478	50,076	48,547	52,247
合計	58,031	58,664	57,992	58,977	59,339	58,448	57,617	59,127	58,008	57,758	60,016	59,157	62,869

債務者区分のない債権を含む。

金融再生法開示債権の推移(単体)

(億円)

	00/3末	00/9末	01/3末	01/9末	02/3末	02/9末	03/3末	03/9末	04/3末	04/9末	05/3末	05/9末	06/3末
金融再生法開示債権	3,472	4,641	4,526	4,384	5,564	5,294	5,286	4,771	3,614	3,115	2,760	2,523	2,264
破産更生債権等	1,463	1,752	1,836	1,826	1,777	1,760	1,513	1,323	394	362	313	268	253
危険債権	1,726	1,633	1,483	1,342	1,529	1,346	1,770	1,759	1,715	1,356	1,225	1,117	903
要管理債権	282	1,256	1,207	1,214	2,258	2,187	2,002	1,687	1,503	1,396	1,221	1,137	1,106
正常債権	54,559	54,022	53,465	54,593	53,774	53,154	52,331	54,356	54,394	54,643	57,256	56,633	60,605
合計	58,031	58,664	57,992	58,977	59,339	58,448	57,617	59,127	58,008	57,758	60,016	59,157	62,869
開示債権比率	5.98%	7.91%	7.80%	7.43%	9.37%	9.05%	9.17%	8.06%	6.23%	5.39%	4.59%	4.26%	3.60%

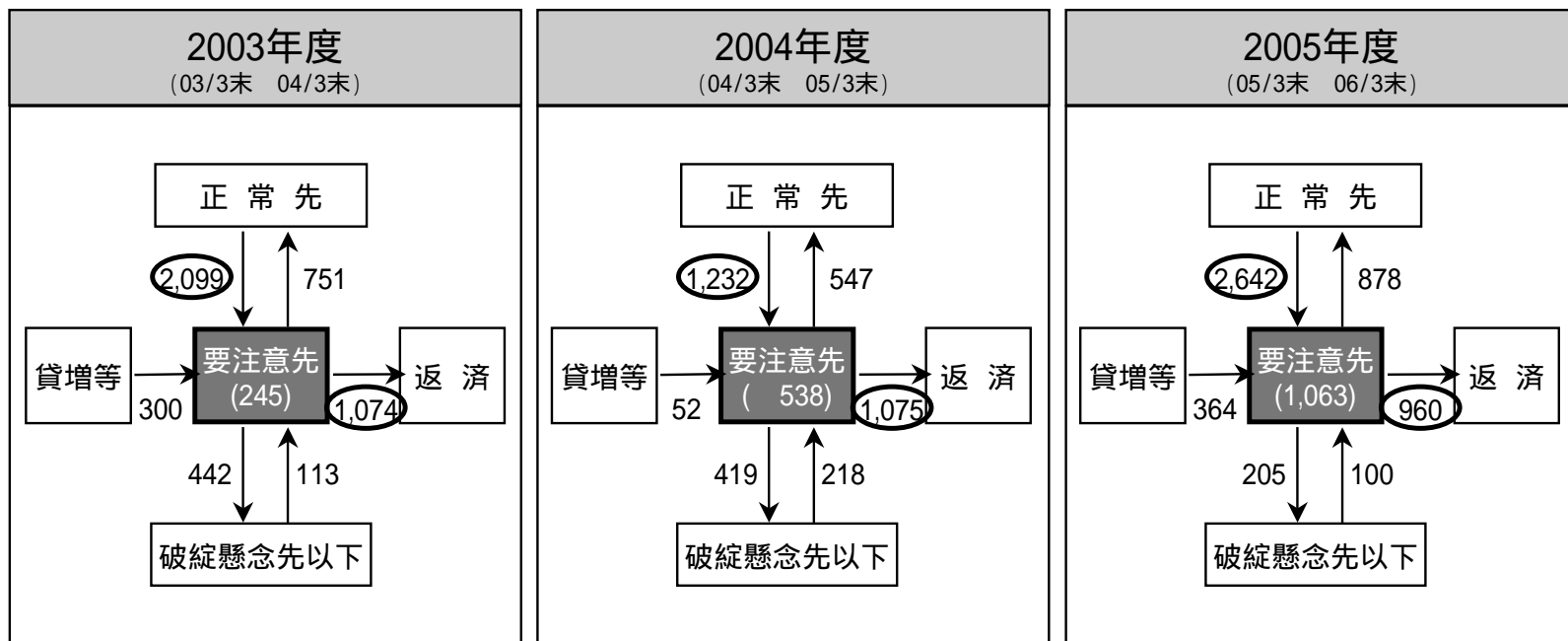
04/3末より部分直接償却を実施。

要注意先残高の増減要因

要注意先の年間増減分析

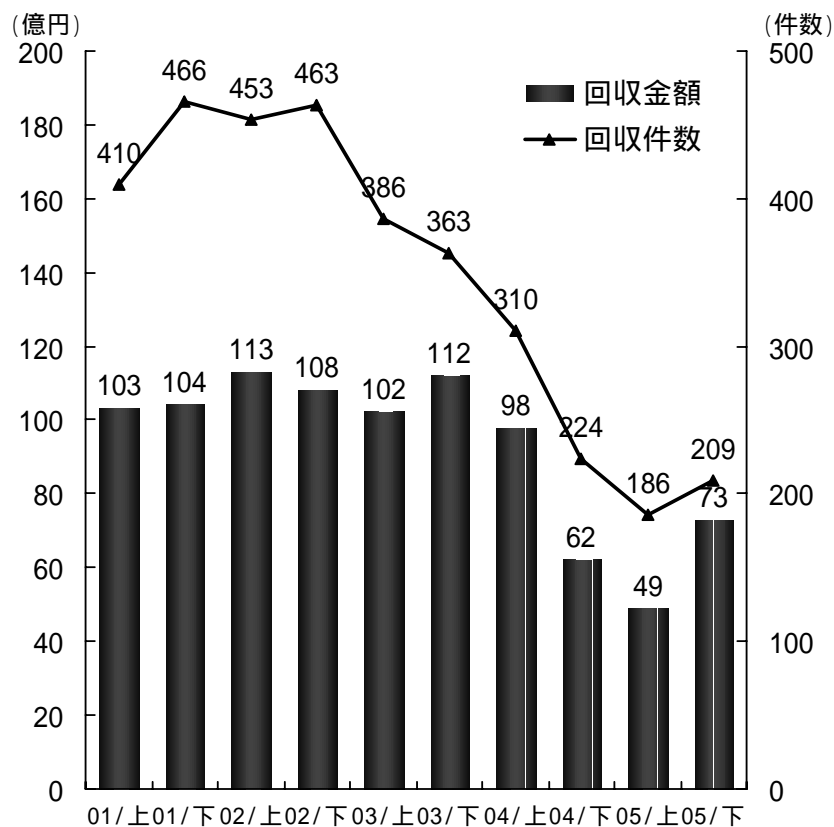
(含む要管理先)

(億円)

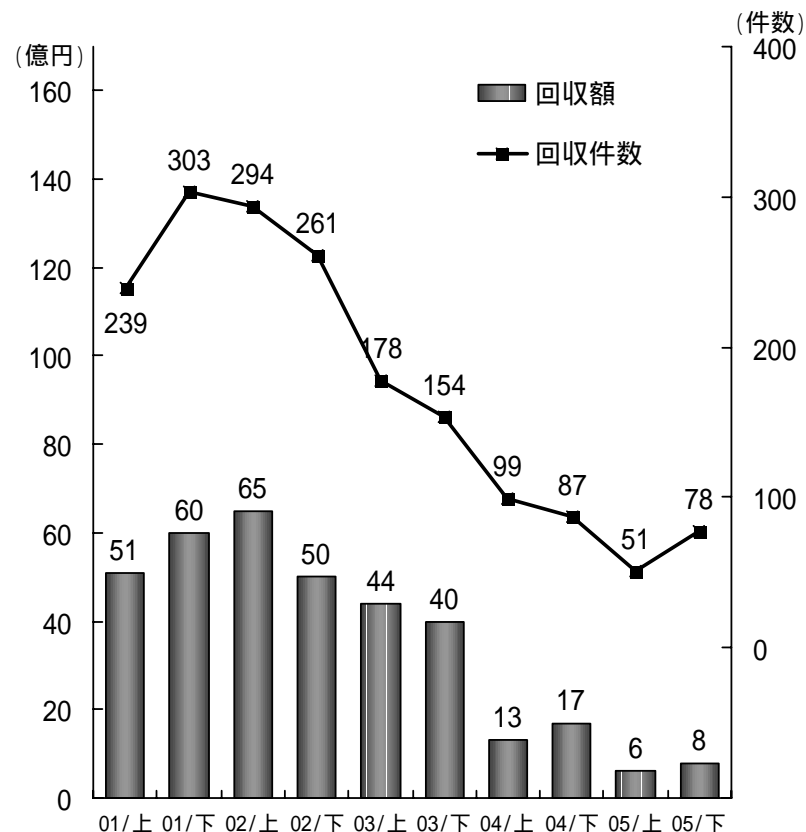


担保処分の状況

担保処分による回収

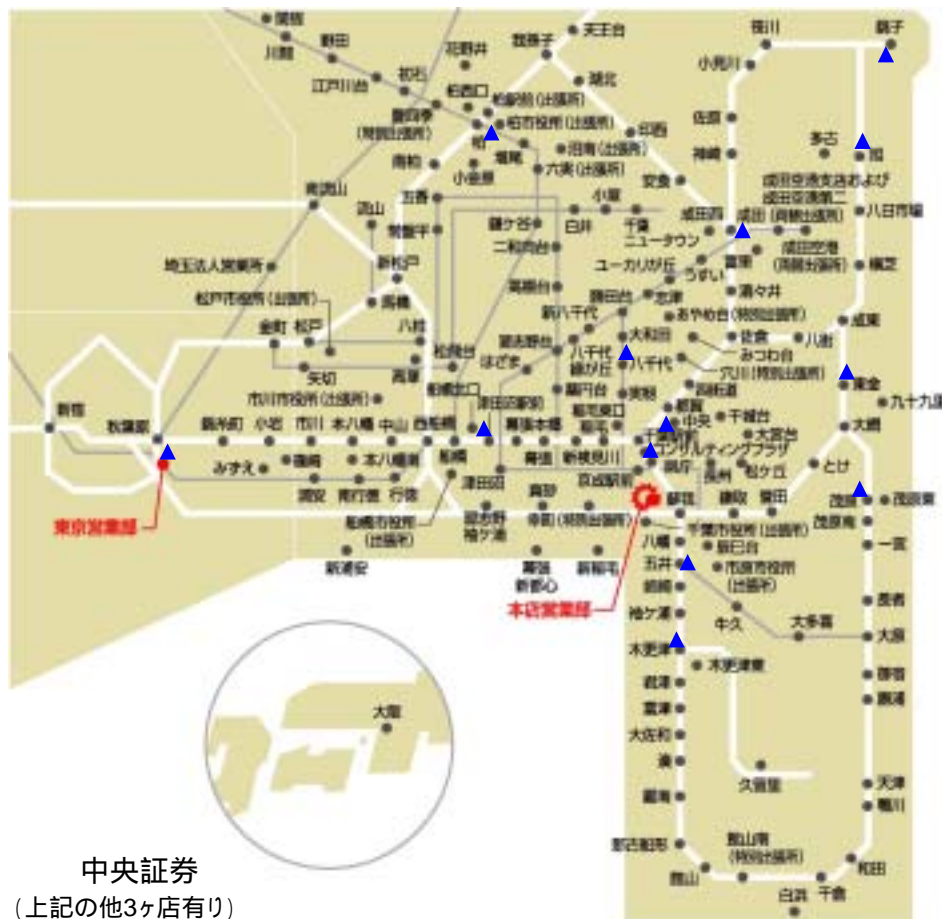


左のうち
競売による回収



店舗ネットワーク

千葉銀行の店舗網(国内)



千葉県内の店舗数
(2006年3月31日現在)

銀行名	06/3末	2004/3末比
千葉銀行	150	+ 2
千葉興業銀行	70	-
京葉銀行	114	-
三菱東京UFJ銀行	26	1
みずほ銀行	25	11
三井住友銀行	22	+ 2
りそな銀行	13	2

ローンプラザを除き、仮想店舗2ヶ店(当行)を含む。

中央証券
(上記の他3ヶ店有り)

株主構成

(単位: 単元(1単元 = 1,000株))

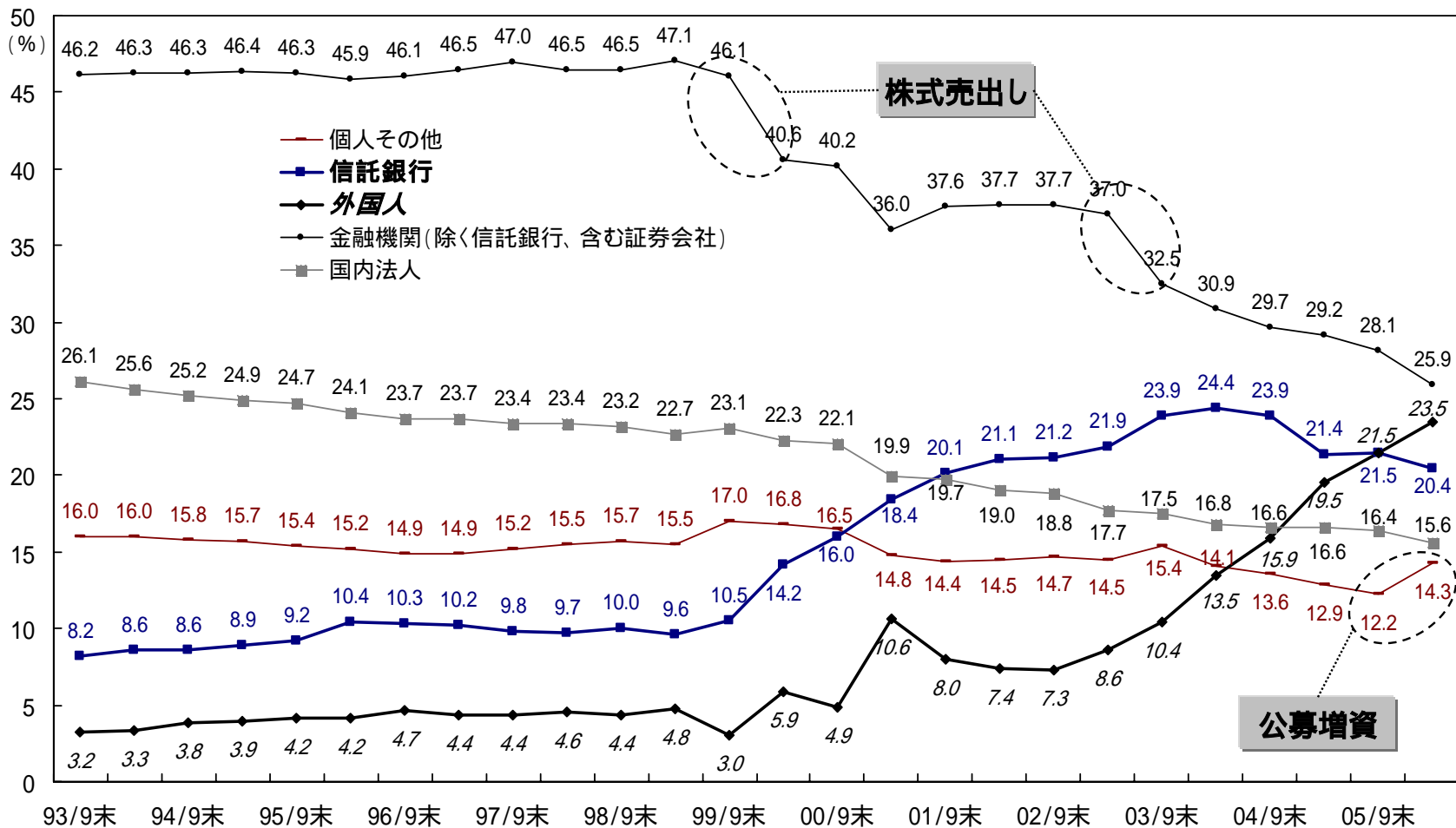
	05年3月末		05年9月末		06年3月末	
		(割合)		(割合)		(割合)
政府及び地方公共団体	9	0.00%	9	0.00%	9	0.00%
金融機関	415,261	49.50%	408,508	48.68%	402,753	45.28%
うち信託銀行	180,124	21.47%	181,254	21.59%	182,122	20.48%
証券会社	9,915	1.18%	8,622	1.03%	9,796	1.10%
その他の法人	139,987	16.68%	138,212	16.47%	138,714	15.60%
外国法人等	164,199	19.57%	180,471	21.50%	209,137	23.52%
個人その他	108,811	12.97%	102,385	12.20%	127,815	14.37%
自己株式等	869	0.10%	1,001	0.12%	1,142	0.13%
計	839,051	100.00%	839,208	100.00%	889,366	100.00%

大株主上位10先

(単位: 1,000株)

05年3月末	所有株式数	05年9月末		06年3月末	
			所有株式数		所有株式数
日本トラスティ・サービス信託銀行(信託口)	57,881	日本トラスティ・サービス信託銀行(信託口)	58,322	日本トラスティ・サービス信託銀行(信託口)	53,739
日本マスタートラスト信託銀行(信託口)	56,487	日本マスタートラスト信託銀行(信託口)	48,086	日本マスタートラスト信託銀行(信託口)	47,629
東京三菱銀行	38,893	東京三菱銀行	38,893	三菱東京UFJ銀行	47,187
日本生命保険	29,177	日本生命保険	29,177	日本生命保険	29,177
日本興亜損害保険	28,905	日本興亜損害保険	28,905	日本興亜損害保険	28,905
第一生命保険	25,678	第一生命保険	25,678	第一生命保険	25,678
明治安田生命保険	15,579	明治安田生命保険	15,579	明治安田生命保険	15,579
住友生命保険	13,842	住友生命保険	13,842	住友生命保険	13,842
千葉銀行職員持株会	13,790	千葉銀行職員持株会	13,148	千葉銀行職員持株会	11,668
ステートストリートバンクアンドトラストカンパニー	11,087	UFJ銀行	12,893	資産管理サービス信託銀行(信託口)	11,604

株主構成の変化



最近の出来事

- 05年 6月8日 第2回ちばぎんビジネスフォーラム「中国フォーラム」開催
6月20日 「成田西支店」新築移転
8月5日 2006年3月期第1四半期財務・業績の概況(連結)開示
8月30日 「地域密着型金融推進計画」策定
10月3日 「葛西支店開設準備委員室」設置
10月3日 「ちばぎんビジネスローン・ミニ」の取扱開始
10月3日 千葉県信用保証協会との提携融資「当貸マックス」「アシスト2000」の取扱開始
10月17日 「ICキャッシュカード」「ちばぎんスーパーカード(キャッシュカード一体型)」の取扱開始
11月16日 第3回ちばぎんビジネスフォーラム「IT経営革新」開催
11月21日 「ユーカリが丘支店」新築移転
11月22日 2006年3月期中間決算発表
11月30日 公募増資発表
12月7日 「地域密着型金融推進計画」の進捗状況報告
12月9日 「千葉ロッテマリーンズ説明会」開催
12月15日 中国上海にて「中国ビジネスマッチング商談会」開催
12月20日 公募増資による調達資金480億円払込完了
- 06年 1月31日 2006年3月期第3四半期財務・業績の概況(連結)開示
2月20日 「埼玉法人営業所」開設
2月20日 一時払終身保険の販売開始
3月13日 「八千代緑が丘支店」開店(旧高津支店)
4月3日 本部組織の改定(営業統括部ビジネス企画Gの設置など)
4月28日 2006年3月期配当予想修正発表
4月28日 証券仲介業務の全店取扱い開始
5月17日 セブン銀行との銀行代理業務に関する業務提携開始(セブン銀行イトーヨーカドー蘇我店出張所にて開始)
5月23日 2006年3月期決算発表
6月2日 「成田空港第三出張所」開設
6月6日 「北千住法人営業所」開設予定
6月21日 「東陽町法人営業所」開設予定

本説明会資料やIR全般に関する
ご意見、ご感想、お問い合わせは
下記IR担当までお願いいたします。

株式会社 千葉銀行 経営企画部

IR担当

Tel: 043-301-8147

Fax: 043-242-9121

E-Mail: ir@chibabank.co.jp

本資料には、将来の業績に係る記述が含まれています。こうした記述は、将来の業績を保証するものではなく、リスクや不確実性を内包するものです。将来の業績は、経営環境の変化等により異なる可能性があることにご留意ください。